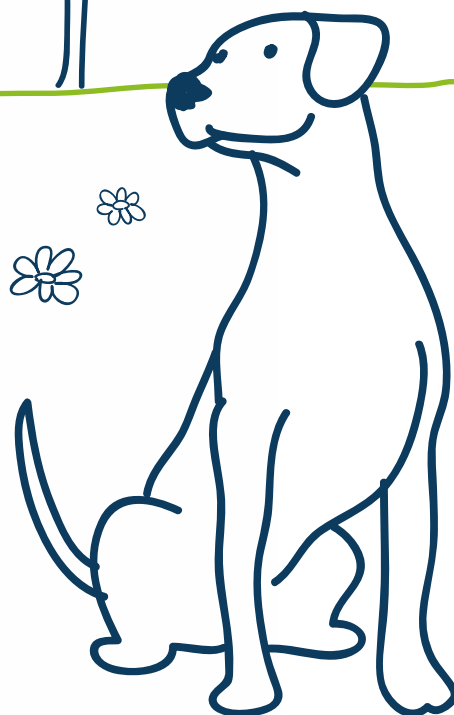
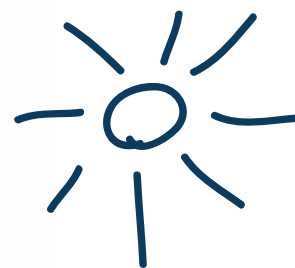


Infolist produktu

VARIO



**ČSOB** Pojišťovna



Infolist produktu

Sdělení informací pojistitelem zájemci o pojištění


Informace o produktu

VARIO je **investiční životní pojištění**. Zhodnocení investiční složky pojištění aktivně ovlivňuje klient volbou programů investování pro investování části pojistného. Produkty investičního životního pojištění se liší od tradičních produktů životního pojištění a investiční riziko u těchto produktů nese pojistník.





Jednou pojistnou smlouvou lze pojistit až 2 dospělé (hlavního a dalšího pojištěného) a až 5 dětí.






Přehled pojištění






Pro koho lze pojištění sjednat:  hlavní pojištěný  další pojištěný  pojištěné děti




Základní pojištění pro případ	Charakteristika
Smrti nebo dožití – s konstantní pojistnou částkou pro případ smrti 	– Základní pojištění pro případ smrti nebo dožití se stanoveného věku hlavního pojištěného je v pojistné smlouvě sjednáno vždy . – Vždy musí být sjednána pojistná částka pro případ smrti hlavního pojištěného alespoň ve výši 10 000 Kč. – Je možné zvolit ze 2 variant pojištění – plnou nebo doplňkovou , které se vzájemně liší výší pojistného plnění v případě smrti: <ul style="list-style-type: none"> • pojistné plnění (plná varianta): pojistná částka + hodnota pojištění (běžného a mimořádného pojistného) • pojistné plnění (doplňková varianta): pojistná částka nebo hodnota pojištění běžného pojistného (vždy vyšší z hodnot) + hodnota pojištění mimořádného pojistného – V případě dožití se konce pojištění bude hlavnímu pojištěnému vyplacena hodnota pojištění.

Dále lze volitelně sjednat další pojištění pro dospělé i děti.

Další pojištění pro případ	Charakteristika	Pojistné plnění
Smrti – s konstantní pojistnou částkou  – s klesající pojistnou částkou 	– Pojištění s klesající pojistnou částkou je možné sjednat ve variantě s anuitně klesající pojistnou částkou podle úrokové míry stanovené v pojistné smlouvě nebo s lineárně klesající pojistnou částkou . – V obou případech se pojistná částka snižuje měsíčně a je platná vždy od 1. dne v měsíci. – V případě smrti bude obmyšlenému vyplacena pojistná částka platná k datu pojistné události.	Pojistná částka
Vážné choroby 	– Kryje závažná onemocnění uvedená v seznamu ve Zvláštních pojistných podmínkách pojištění pro případ vážné choroby. – Seznam vážných onemocnění zvlášť pro děti a pro dospělé. – Čekací doba je 3 měsíce.	Pojistná částka
Invalidity 3. stupně – s konstantní pojistnou částkou – s klesající pojistnou částkou 	– Pojištění s klesající pojistnou částkou je možné sjednat ve variantě s anuitně klesající pojistnou částkou podle úrokové míry stanovené v pojistné smlouvě nebo s lineárně klesající pojistnou částkou . – Klesající pojistná částka se snižuje měsíčně a je platná vždy od 1. dne v měsíci. – Pojištěnému je jednorázově vyplacena pojistná částka platná k datu pojistné události v případě, že se stane invalidním ve 3. stupni (pokles pracovní schopnosti nejméně o 70 %). – Dokládá se posudkem o invaliditě příslušné správy sociálního zabezpečení. – Možnost zvolit variantu pouze následkem úrazu nebo komplexní následkem nemoci nebo úrazu . – Čekací doba pro nemoc je 3 měsíce. – Pojištění zaniká přiznáním starobního důchodu.	Pojistná částka

Další pojištění pro případ	Charakteristika	Pojistné plnění												
<p>Invalidity PLUS (1., 2., 3. stupně nebo nezbytná péče)</p> <ul style="list-style-type: none"> – s konstantní pojistnou částkou – s klesající pojistnou částkou 	<ul style="list-style-type: none"> – Pojištění s klesající pojistnou částkou je možné sjednat ve variantě s anuitně klesající pojistnou částkou podle úrokové míry stanovené v pojistné smlouvě nebo s lineárně klesající pojistnou částkou. – Klesající pojistná částka se snižuje měsíčně a je platná vždy od 1. dne v měsíci. – Pojištěnému vzniká nárok na pojistné plnění ve výši dané procentem pojistné částky platné k datu pojistné události v případě, že se stane invalidním v příslušném stupni nebo mu je přiznána tzv. nezbytná péče. <table border="1" data-bbox="403 398 1270 846"> <thead> <tr> <th>Pojistná událost</th> <th>Pojistné plnění (% z pojistné částky)</th> </tr> </thead> <tbody> <tr> <td>Invalidita 1. stupně (pokles pracovní schopnosti nejméně o 35 %)</td> <td>35 %</td> </tr> <tr> <td>Invalidita 2. stupně (pokles pracovní schopnosti nejméně o 50 %)</td> <td>50 % nebo 15 % bylo-li již plněno za invaliditu 1. stupně</td> </tr> <tr> <td>Invalidita 3. stupně (pokles pracovní schopnosti nejméně o 70 %)</td> <td>100 % nebo 65 % bylo-li již plněno za invaliditu 1. stupně, nebo 50 % bylo-li již plněno za invaliditu 2. stupně</td> </tr> <tr> <td>Nezbytná péče (invalidita 3. stupně + do 6 měsíců přiznání příspěvku na péči – závislost III. nebo IV. stupně)</td> <td>200 % Jedná se o maximální výši, která zahrnuje i případné nároky za nižší stupně invalidity.</td> </tr> </tbody> </table> <ul style="list-style-type: none"> – Dokládá se posudkem o invaliditě příslušné správy sociálního zabezpečení. – Možnost zvolit variantu pouze následkem úrazu nebo komplexní následkem nemoci nebo úrazu. – Čekací doba pro nemoc je 3 měsíce. – Pojištění zaniká přiznáním starobního důchodu. 	Pojistná událost	Pojistné plnění (% z pojistné částky)	Invalidita 1. stupně (pokles pracovní schopnosti nejméně o 35 %)	35 %	Invalidita 2. stupně (pokles pracovní schopnosti nejméně o 50 %)	50 % nebo 15 % bylo-li již plněno za invaliditu 1. stupně	Invalidita 3. stupně (pokles pracovní schopnosti nejméně o 70 %)	100 % nebo 65 % bylo-li již plněno za invaliditu 1. stupně, nebo 50 % bylo-li již plněno za invaliditu 2. stupně	Nezbytná péče (invalidita 3. stupně + do 6 měsíců přiznání příspěvku na péči – závislost III. nebo IV. stupně)	200 % Jedná se o maximální výši, která zahrnuje i případné nároky za nižší stupně invalidity.	<p>Procento pojistné částky</p>		
Pojistná událost	Pojistné plnění (% z pojistné částky)													
Invalidita 1. stupně (pokles pracovní schopnosti nejméně o 35 %)	35 %													
Invalidita 2. stupně (pokles pracovní schopnosti nejméně o 50 %)	50 % nebo 15 % bylo-li již plněno za invaliditu 1. stupně													
Invalidita 3. stupně (pokles pracovní schopnosti nejméně o 70 %)	100 % nebo 65 % bylo-li již plněno za invaliditu 1. stupně, nebo 50 % bylo-li již plněno za invaliditu 2. stupně													
Nezbytná péče (invalidita 3. stupně + do 6 měsíců přiznání příspěvku na péči – závislost III. nebo IV. stupně)	200 % Jedná se o maximální výši, která zahrnuje i případné nároky za nižší stupně invalidity.													
<p>Invalidity 3. stupně s výplatou důchodu</p> 	<ul style="list-style-type: none"> – Kryje invaliditu 3. stupně následkem nemoci i úrazu. – Pojištěnému je opakovaně vyplácen roční důchod v případě, že se stane invalidním ve 3. stupni (pokles pracovní schopnosti nejméně o 70 %). – Dokládá se posudkem o invaliditě příslušné správy sociálního zabezpečení. – Čekací doba pro nemoc je 3 měsíce. – Každoročně nutné prokázat, že invalidita 3. stupně trvá, jinak je plnění zastaveno. – Pojištění zaniká přiznáním starobního důchodu. 	<p>Roční důchod</p>												
<p>Zproštění od placení</p> 	<ul style="list-style-type: none"> – Kryje invaliditu 3. stupně následkem nemoci i úrazu. – Opakovaně je pojištěnému vypláceno na pojistnou smlouvu pojistné plnění ve výši ročního pojistného v případě, že se stane invalidním ve 3. stupni (pokles pracovní schopnosti nejméně o 70 %). – Dokládá se posudkem o invaliditě příslušné správy sociálního zabezpečení. – Čekací doba pro nemoc je 3 měsíce. – Každoročně nutné prokázat, že invalidita 3. stupně trvá, jinak je plnění zastaveno. – Pojištění zaniká přiznáním starobního důchodu. 	<p>Roční pojistné</p>												
<p>Smrti následkem úrazu</p> 	<ul style="list-style-type: none"> – V případě smrti úrazem bude obmyšlenému vyplacena pojistná částka. – Zemřel-li pojištěný úrazem, ke kterému došlo při dopravní nehodě, pojistné plnění bude vyplaceno ve výši dvojnásobku pojistné částky. 	<p>Pojistná částka</p>												
<p>Trvalých následků úrazu</p> 	<ul style="list-style-type: none"> – Kryje úraz, který zanechá trvalé následky, jejichž rozsah přesáhne 1 % poškození těla. – Výše plnění je stanovena procentem z pojistné částky v závislosti na rozsahu poškození (rozsah vymezen Oceňovací tabulkou B). – Pojistná částka se násobí koeficientem podle rozsahu trvalých následků úrazu. <table border="1" data-bbox="403 1686 1214 1910"> <thead> <tr> <th>Rozsah trvalých následků úrazu</th> <th>koeficient</th> </tr> </thead> <tbody> <tr> <td>1 % do 25 % včetně</td> <td>1</td> </tr> <tr> <td>26 % do 50 % včetně</td> <td>2</td> </tr> <tr> <td>51 % do 75 % včetně</td> <td>3</td> </tr> <tr> <td>76 % do 95 % včetně</td> <td>4</td> </tr> <tr> <td>96 % do 100 % včetně</td> <td>6</td> </tr> </tbody> </table> <ul style="list-style-type: none"> – Pojistné plnění se vyplácí po ustálení následků úrazu, je možné požádat o zálohu. 	Rozsah trvalých následků úrazu	koeficient	1 % do 25 % včetně	1	26 % do 50 % včetně	2	51 % do 75 % včetně	3	76 % do 95 % včetně	4	96 % do 100 % včetně	6	<p>Procento z pojistné částky</p>
Rozsah trvalých následků úrazu	koeficient													
1 % do 25 % včetně	1													
26 % do 50 % včetně	2													
51 % do 75 % včetně	3													
76 % do 95 % včetně	4													
96 % do 100 % včetně	6													

Další pojištění pro případ	Charakteristika	Pojistné plnění
Léčení úrazu 	<ul style="list-style-type: none"> – Pojištěnému bude vyplácena denní dávka za každý den léčení úrazu a to od prvního dne, pokud léčení trvá minimálně osm dní (max. doba omezena Oceňovací tabulkou A). – Maximální počet dní, za které pojistitel poskytne pojistné plnění, je 365 dní za jednu pojistnou událost. – Pro denní dávku do 500 Kč není zkoumán příjem pojištěného. – Pojistné plnění je poskytnuto m. j. jen tehdy, vyžádal-li si úraz lékařské ošetření a následnou léčbu a první ošetření pojištěného je provedeno v době, kdy jsou přítomny objektivní příznaky tělesného poškození způsobeného úrazem, nikoli pouze subjektivní potíže pojištěného. – Povinnost nejpozději 1 měsíc po ukončení léčení písemně oznámit vznik pojistné události pojistiteli. 	Denní dávka
Pracovní neschopnosti 	<ul style="list-style-type: none"> – Kryje pracovní neschopnost následkem nemoci i úrazu. – Pojištěnému bude vyplácena denní dávka od 15., 29. nebo 57. dne pracovní neschopnosti dle zvolené varianty. – Pojistitel poskytne pojistné plnění maximálně za 365 dní z každé pracovní neschopnosti. – Pro denní dávku do 500 Kč není zkoumán příjem pojištěného. – Čekací doba pro nemoc je 3 měsíce. – Povinnost do 7 dní od uplynutí sjednaného limitu plnění oznámit vznik pracovní neschopnosti pojistiteli. – V případě dlouhodobé pracovní neschopnosti, pak povinnost každý měsíc pojistiteli doložit lékařem potvrzené trvání pracovní neschopnosti. 	Denní dávka
Hospitalizace 	<ul style="list-style-type: none"> – Pojištěnému bude vyplácena denní dávka za každý den hospitalizace na akutním lůžku. – Dvojnásobek denní dávky bude vyplácen v případě hospitalizace na ARO, JIP nebo při neodkladné operaci. – Možnost zvolit variantu následkem pouze úrazu nebo komplexní následkem nemoci nebo úrazu. – Pojistitel poskytne pojistné plnění maximálně za 730 dní za jednu pojistnou událost pro dospělého a maximálně za 365 dní pro dítě. – Den přijetí k hospitalizaci a den ukončení hospitalizace se považují za jeden den hospitalizace. – Čekací doba pro nemoc je 3 měsíce. 	Denní dávka
Vážných chorob žen a pojištění prevence 	<ul style="list-style-type: none"> – Kryje závažná onemocnění uvedená v seznamu ve Zvláštních pojistných podmínkách pojištění pro ženy. – V případě, že je stanovena diagnóza rakovina, je vyplaceno pojistné plnění ve výši 100 % pojistné částky. – V případě, že je stanovena diagnóza rakovina in-situ, je vyplaceno pojistné plnění ve výši 50 % pojistné částky. – Čekací doba je 3 měsíce. – Nárok na výplatu pojistného plnění 500 Kč z pojištění prevence vzniká každé 3 roky trvání pojištění pro případ vážných chorob žen za podmínky, že pojištěná doloží lékařské potvrzení, že v těchto třech letech absolvovala preventivní mamologické vyšetření nebo preventivní vyšetření kolorektálního karcinomu. 	Procento z pojistné částky Pojistná částka
Pojištění maminka 	<ul style="list-style-type: none"> – V případě narození víceročet, vyplatí pojistitel pojistné plnění ve výši 10 000 Kč za každé narozené dítě. – Kryje komplikace v těhotenství uvedené v seznamu ve Zvláštních pojistných podmínkách pojištění pro ženy. Pojistné plnění je vyplaceno ve výši 50 % pojistné částky. – Kryje vrozené vady a nemoci u narozeného dítěte uvedené v seznamu ve Zvláštních pojistných podmínkách pojištění pro ženy. Pojistné plnění je vyplaceno ve výši 100 % pojistné částky. – Maximální pojistné plnění za komplikace v těhotenství a vrozené vady a nemoci narozeného dítěte dohromady je stanoveno ve výši 200 % pojistné částky. – V případě úmrtí rodičky při porodu je vyplaceno pojistné plnění ve výši 500 % pojistné částky. – Čekací doba je 8 měsíců. – V případě pojištění pro případ asistované reprodukce je pojistnou událostí neplodnost pojištěné, v důsledku níž pojištěná nejdříve po třech letech po počátku pojištění podstoupila 5. cyklus metody In Vitro Fertilizace asistované reprodukce. 	Procento z pojistné částky

Další pojištění pro případ	Charakteristika	Pojistné plnění
Vážných chorob mužů a pojištění prevence 	<ul style="list-style-type: none"> Kryje závažná onemocnění uvedená v seznamu ve Zvláštních pojistných podmínkách pojištění pro muže. V případě, že je stanovena diagnóza rakovina, je vyplaceno pojistné plnění ve výši 100 % pojistné částky. V případě, že je stanovena diagnóza rakovina in-situ, je vyplaceno pojistné plnění ve výši 50 % pojistné částky. Čekací doba je 3 měsíce. Nárok na výplatu pojistného plnění 500 Kč z pojištění prevence vzniká každé 3 roky trvání pojištění pro případ vážných chorob mužů za podmínky, že pojištěný doloží lékařské potvrzení, že v těchto třech letech absolvoval preventivní urologické vyšetření nebo preventivní vyšetření kolorektálního karcinomu. 	Procento z pojistné částky Pojistná částka
Pojištění tatínek 	<ul style="list-style-type: none"> V případě narození víceročet, vyplatí pojistitel pojistné plnění ve výši 10 000 Kč za každé narozené dítě. Kryje vrozené vady a nemoci u narozeného dítěte uvedené v seznamu ve Zvláštních pojistných podmínkách pojištění pro muže. Pojistné plnění je vyplaceno ve výši 100 % pojistné částky. Maximální pojistné plnění za vrozené vady a nemoci narozeného dítěte je stanoveno ve výši 200 % pojistné částky. V případě úmrtní rodičky při porodu je vyplaceno pojistné plnění ve výši 500 % pojistné částky. Čekací doba je 8 měsíců. 	Procento z pojistné částky
Asistenční služby 	<ul style="list-style-type: none"> Zajištění a poskytnutí osobní pomoci a pomoci se zabezpečením chodu domácnosti a rodiny v případě nepříznivých událostí, jako vážná choroba, úmrtí manžela/manželky nebo rozvod. Zajištění a poskytnutí konzultace s lékařem, psychologem nebo právníkem v uvedených situacích Bonus v podobě zajištění kontaktu na řemeslníka, veterináře a svatebního koordinátora. 	Naturální pojistné plnění dle sjednaného rozsahu



hlavní pojištěný



další pojištěný

pojištěné děti

Programy investování

Specifika pojištění vázaného na investiční podíly

Podílové jednotky programů investování se nakupují za část pojistného po odpočtu alokačního a inkasního poplatku. Pojistník si může zvolit z tržních a garantovaných programů investování. **Jednotlivé programy investování se liší investiční strategií, povahou podkladových aktiv a tím i předpokládanou výnosností a mírou rizika.** Prostřednictvím těchto programů investování si klient určuje individuální rizikový profil investiční složky svého investičního životního pojištění.

Garantované programy investování

- Popis:** Portfolio programu investování je složeno z jednotlivých investičních instrumentů pořízených společností ČSOB Pojišťovna. Jedná se zejména o státní dluhopisy, korporátní dluhopisy investičního stupně a depozitní produkty.
- Pojistitel nabízí zvlášť garantovaný program investování pro běžné pojistné a pro mimořádné pojistné.
- Výnos je garantován vždy alespoň ve výši minimálního vyhlášeného zhodnocení. Pojistitel je oprávněn výši vyhlášeného minimálního zhodnocení jednostranně měnit během trvání pojištění. Aktuální výše minimálního vyhlášeného zhodnocení je uvedena na stránkách www.csobpoj.cz. Nad rámec vyhlášeného minimálního zhodnocení může být v závislosti na daném produktu přiznán finanční bonus.
- Pro koho je vhodný:** Pro velmi opatrné klienty s krátkodobým investičním horizontem.



Tržní programy investování

Chráněný

- Podkladová aktiva:** 100 % ČSOB Konzervativní, ISIN: BE0174399908 (podfond belgického investičního fondu KBC Master Fund)
- Popis:** ČSOB Konzervativní díky své široké diverzifikaci portfolia přispívá k nižší kolísavosti hodnoty investice v čase. Fond má stanovenou neutrální váhu jednotlivých tříd aktiv: 85-95 % tvoří dluhopisy a peněžní trh a 5-15 % akciové investice. Podíly jednotlivých druhů aktiv i sektorové a regionální zaměření se u jednotlivých fondů v čase liší a je vždy plně v souladu s aktuální investiční strategií společnosti ČSOB AM, a tedy i celé skupiny KBC.
- Pro koho je vhodný:** Je vhodný pro velmi opatrného investora, který nerad příliš riskuje, ale zároveň preferuje vyšší zhodnocení než na běžném účtu nebo termínovaném vkladu. Vhodný pro jednorázové i pravidelné investice s doporučenou délkou investičního horizontu minimálně 2 až 3 roky.



Růstový

- **Podkladová aktiva:** 100 % ČSOB Růstový, ISIN: BE0174398892 (podfond belgického investičního fondu KBC Master Fund)
- **Popis:** ČSOB Růstový se snaží o dosažení výnosu podstatně převyšujícího vklady u bank. Fond má stanovenou neutrální váhu jednotlivých tříd aktiv: 35-65% tvoří akciová část, 25-65% dluhopisy a peněžní trh a 0-10% alternativní investice.
- **Pro koho je vhodný:** Je vhodný pro odvážného investora, který očekává vyšší zhodnocení vložených prostředků a je ochoten podstoupit vyšší riziko. Vhodný pro dlouhodobější a pravidelné investice s doporučenou délkou investičního horizontu minimálně 5 let.



Dynamický

- **Podkladová aktiva:** 100 % ČSOB Dynamický, ISIN: BE0174397886 (podfond belgického investičního fondu KBC Master Fund)
- **Popis:** ČSOB Dynamický se snaží o maximální zhodnocení vložených peněžních prostředků, avšak je třeba počítat s vyššími výkyvy v průběhu trvání investice. Fond má stanovenou neutrální váhu jednotlivých tříd aktiv: 55-95% tvoří akciová část, 0-40% dluhopisy a peněžní trh a 0-10% investice alternativní.
- **Pro koho je vhodný:** Je vhodný pro odvážného a zkušeného investora, který je ochoten podstoupit významné riziko spočívající v tom, že hodnota investice může klesat pod výchozí hodnotu. Toto riziko je však kompenzováno možností vyššího výnosu. Vhodný pro dlouhodobější a pravidelné investice s doporučenou délkou investičního horizontu minimálně 7 let.



Akciový mix

- **Podkladová aktiva:** 100 % ČSOB Akciový, ISIN: 770000001170
- **Popis:** ČSOB Akciový je největším akciovým fondem z hlediska investovaných finančních prostředků v rámci skupiny ČSOB. Zvítězit nad inflací bez akcií je ve světě investic téměř nemožné. Pokud tedy chcete do svého portfolia akcie zařadit, měl by fond ČSOB Akciový být vaší první volbou.
- **Pro koho je vhodný:** Je určen pro odvážného investora, který vyhledává možnost vysokého zhodnocení a je obeznámen s riziky akciových trhů. Investice je možné doporučit pouze s dlouhodobým investičním horizontem 7 a více let.



Realitní mix

- **Podkladová aktiva:** 100 % ČSOB Akciový realitní, ISIN: CZ0008472222
- **Popis:** ČSOB Akciový realitní investuje do akcií více než 50 společností, které úspěšně podnikají v realitách a zabývají se výstavbou, správou a provozováním nemovitostí nebo obchodováním s nimi. Prvotní výběr projektů provádíme na úrovni jednotlivých regionů a subsektorů (kancelářské prostory, maloobchodní prostory, rezidenční nemovitosti či průmyslové stavby), následně hledáme v základu silné realitní společnosti. Investice do realit obvykle souvisí s ekonomickými cykly (signalizují růst, provázejí pokles) v podobné míře jako celý akciový trh.
- **Pro koho je vhodný:** Fond je určen pro velmi odvážného investora s nadprůměrnými zkušenostmi na kapitálovém trhu, který akceptuje větší kolísání cen cenných papírů s potenciálem získání vyššího výnosu a je připraven přijmout riziko možné ztráty plynoucí z této investice. Investice do fondu je možné doporučit pouze s dlouhodobým investičním horizontem, 10 a více let. Doporučujeme maximálně 5% podíl realitních investic v portfoliu investora.



Pojistník neinvestuje přímo do podkladových aktiv tvořících portfolio programů investování, jejichž hodnota je vázána na hodnotu podkladových aktiv. Cena podílových jednotek programů investování je nestálá a kolísá v souvislosti s výkyvy tržních cen podkladových aktiv tvořících programy investování. Klíčovými riziky ovlivňujícími hodnotu podílových jednotek programů investování jsou rizika změn tržních hodnot podkladových aktiv. Cena podílové jednotky tržních programů investování není pojistitelem garantována, může tedy dojít k jejímu růstu i poklesu a není tedy zaručena návratnost investice.

Předchozí výkonnost programů investování nezaručuje stejnou výkonnost v budoucím období.

Produktové skóre je definováno na škále 1 až 7, přičemž stupeň 1 znamená nejnižší, nikoli však žádné riziko, stupeň 7 pak riziko nejvyšší. Uvedené údaje o programech investování jsou platné k 1. 4. 2016, aktuální a další podrobné informace lze nalézt na www.csobpoj.cz.

Výplata z hodnoty pojištění

O výplatu z hodnoty pojištění **tzv. výběr** je možné požádat pouze v případě, že možnost výplaty je ujednána v pojistné smlouvě. Další podmínky pro provedení výplaty z hodnoty pojištění jsou uvedeny ve Zvláštních pojistných podmínkách investiční životní pojištění VARIO, včetně výše poplatku za výběr, který je uveden v části D těchto podmínek.

Pokud je možnost výběrů ujednána v pojistné smlouvě, tak smlouva nesplňuje jednu z podmínek pro uplatňování daňových odečtů.

Způsob určení výše odkupného

Pojistník má právo na odkupné při zániku základního pojištění, pro který nejsou specifikovány nároky z pojištění Zvláštními pojistnými podmínkami investiční životní pojištění VARIO nebo Všeobecnými pojistnými podmínkami pojištění osob. **Nárok na odkupné vzniká:**

- po dvou letech trvání pojištění, pokud za tyto první dva roky trvání pojištění bylo zapláceno běžné pojistné a současně je-li hodnota pojištění běžného pojistného kladná, nebo
- zaplacením mimořádného pojistného, nejdříve však dnem počátku pojištění.

Odkupné je stanoveno v závislosti na pojistném roce následovně:

- při zániku pojištění v prvním a druhém pojistném roce je rovno hodnotě pojištění mimořádného pojistného,
- při zániku pojištění ve třetím a dalším pojistném roce je rovno součtu hodnoty pojištění běžného pojistného snížené o poplatek za předčasné ukončení pojistné smlouvy a hodnoty pojištění mimořádného pojistného.

Způsoby výpočtu a rozdělení bonusů

Pojistitel poskytuje k pojistné smlouvě **věrnostní bonus**. Za každých 5 let pojistitel připiše bonus ve výši 10 % z rizikového pojistného, a to za veškerá sjednaná pojištění všech pojištěných osob.

Věrnostní bonus se připisuje do hodnoty pojištění mimořádného pojistného a je zcela na klientovi, zda upřednostní jeho výběr, nebo si jej u nás nechá dále zhodnocovat.

Ustanovení pojistných podmínek, která by klient nemusel očekávat

Tato ustanovení pojistných podmínek by mohla být považována za ustanovení neočekávaná ve smyslu § 1753 občanského zákoníku.

Pro všechna pojištění

Pojistitel **není povinen poskytnout pojistné plnění** z pojistných událostí nastalých před tím, než bylo zapláceno celé běžné pojistné za první pojistné období. Další čekací doby mohou být stanoveny ve zvláštních pojistných podmínkách pro daná pojištění. Pojistné plnění za události nastalé v čekací době nebude poskytnuto.

Pojištění zaniká z důvodu neplacení pojistného, a to odchylně od § 2804 občanského zákoníku, až dnem následujícím po marném uplynutí lhůty stanovené pojistitelem v písemné upomínce k zaplacení pojistného doručené pojistníkovi.

Pro jednotlivá pojištění jsou definovány **vyluky z pojištění**, tedy situace, za kterých nevzniká právo na pojistné plnění. Vyluky jsou obsaženy v jednotlivých pojistných podmínkách v článku s názvem „Vyluky z pojištění“.

V některých případech **může být pojistné plnění omezeno** / sníženo. Tyto situace jsou popsány v jednotlivých pojistných podmínkách v článku s názvem „Omezení pojistného plnění“.

Některé důležité podmínky pro vznik nároku na pojistné plnění z jednotlivých pojištění jsou uvedeny v charakteristice těchto pojištění výše v tomto dokumentu. Úplný výčet těchto podmínek je uveden v jednotlivých pojistných podmínkách, kterými se dané pojištění řídí.

Pro pojištění pro případ pracovní neschopnosti

Pojištěný je povinen vznik pracovní neschopnosti **oznámit pojistiteli do 7 dní** od uplynutí limitu plnění sjednaného v pojistné smlouvě. V případě dlouhodobé pracovní neschopnosti je pojištěný povinen každý měsíc pojistiteli doložit lékařem potvrzené trvání pracovní neschopnosti. Nebudou-li dodrženy tyto povinnosti, není pojistitel povinen poskytnout pojistné plnění za dny trvání pracovní neschopnosti, které nebyly včas doloženy.

Pro pojištění pro případ asistované reprodukce

Pojistnou událostí u pojištění pro případ asistované reprodukce je situace, kdy pojištěná v důsledku neplodnosti nebo jiného zdravotního důvodu, nejdříve po třech letech po počátku pojištění podstoupila pátý cyklus metody In Vitro Fertilizace (dále jen „IVF“) asistované reprodukce, kterou se rozumí oplození vajíček mimo tělo pojištěné a následné přenesení do dělohy pojištěné. Aby se jednalo o pojistnou událost, první cyklus metody IVF asistované reprodukce musí být proveden nejdříve po jednom roce po počátku pojištění a mezi jednotlivými cykly musí být odstup nejméně 3 měsíce.

Pojistitel neposkytne pojistné plnění z pojištění pro případ asistované reprodukce v případech, kdy pojištěná před počátkem pojištění podstoupila jakoukoliv metodu asistované reprodukce.

Asistovanou reprodukci se rozumí lékařské postupy a metody, při kterých dochází k manipulaci s pohlavními buňkami za účelem léčby neplodnosti.

Všeobecné informace

Pojistné a poplatky

Pojistné je platba, kterou platíte za pojištění. Pojistné je sjednáno jako běžné za pojistné období dle Vaší volby. Je možné zvolit měsíční, čtvrtletní, pololetní nebo roční pojistné období.

Výše pojistného je stanovena individuálně pro každého zájemce o pojištění a závisí zejména na vámi zvoleném rozsahu pojištění, požadované výši investiční složky apod. Výše pojistného je uvedena v nabídce pojištění a v pojistné smlouvě. Běžné pojistné se skládá ze tří částí:

- **rizikové pojistné** – částka na úhradu pojistného rizika z jednotlivých pojištění sjednaných v pojistné smlouvě
- **investiční složka** – tvoří hodnotu pojištění
- **náklady pojistitele** – alokační, správní a inkasní poplatky, jejichž výše je uvedena v sazebníku

Podíly uvedených tří složek pojistného jsou proměnné v čase (během pojistné doby). Předpokládaný vývoj je uveden v individualizované nabídce pojištění.

Nad rámec běžného pojistného jsou odečítány z hodnoty pojištění poplatky za úkony, které byly provedeny na základě návrhu nebo žádosti pojistníka např. změna alokačního poměru, převod mezi programy investování, sjednání nebo zrušení dalšího pojištění, výběr z hodnoty pojištění apod. Úkony, za něž je poplatek účtován, a jejich výše jsou uvedeny v sazebníku v části D Zvláštních pojistných podmínek investiční životní pojištění VARIO.

Přehled rizikového pojistného

V tabulce jsou uvedeny měsíční hodnoty v Kč přepočtené na pojistnou částku uvedenou u jednotlivých pojistění.

Pojištění pro případ částka	smrti	vážné choroby	zproštění od placení	invalidity 3. stupně s výplatou důchodu	invalidity 3. stupně		invalidity PLUS		pracovní neschopnosti			hospitalizace	vážných chorob žen a prevence	vážných chorob mužů a prevence	Maminka (bez asistované reprodukce)	Maminka (včetně asistované reprodukce)	Tátnek
					nemocí nebo úrazu	úrazu	nemocí nebo úrazu	úrazu	od 15. dne	od 29. dne	od 57. dne						
10 000 Kč	10 000 Kč	10 000 Kč	10 000 Kč	10 000 Kč	10 000 Kč	10 000 Kč	10 000 Kč	10 000 Kč	10 Kč	10 000 Kč	10 000 Kč	10 000 Kč	10 000 Kč	10 000 Kč	10 000 Kč	10 000 Kč	10 000 Kč
Věk	dospělý	dospělý	dospělý	dospělý	dospělý	dospělý	dospělý	dospělý	dospělý	dospělý	dospělý	dospělý	dospělý	dospělý	dospělý	dospělý	dospělý
14	0,8062	1,0910	x	x	0,5706	0,6235	1,0835	0,6536	x	x	1,1820	16,0994	15,6615	x	x	x	x
15	0,8062	1,1388	x	x	0,5706	0,6250	1,1545	0,6578	x	x	1,1840	16,2595	15,7210	x	x	x	x
16	0,8134	1,1903	x	x	0,5706	0,6266	1,2254	0,6621	x	x	1,1938	16,4020	15,7745	x	x	x	x
17	0,8112	1,2458	x	x	0,5706	0,6283	1,2963	0,6667	x	x	1,2021	16,5290	15,8216	x	x	x	x
18	0,8070	1,3056	1,9337	1,9285	0,5706	0,6301	1,3643	0,6713	7,7121	5,4171	1,2145	16,6424	15,8625	52,9810	277,4765	290,5454	45,8700
19	0,8103	1,3700	1,9327	1,9272	0,5706	0,6319	1,4264	0,6762	7,8259	5,6211	1,2170	16,7440	15,8971	54,7709	290,5454	47,0987	48,6524
20	0,8136	1,4395	2,0029	1,9891	0,8156	0,6338	1,4798	0,6812	7,8975	5,7873	1,2153	16,8359	15,9254	56,8081	292,5826	48,6524	50,4858
21	0,8092	1,5144	2,0005	1,9857	0,8156	0,6358	1,5215	0,6864	7,8845	5,8778	1,2025	16,9199	15,9479	59,0658	294,8403	50,4858	52,5557
22	0,8062	1,5953	1,9978	1,9820	0,8156	0,6379	1,5485	0,6917	7,7448	5,8547	1,1903	16,9979	15,9648	61,5178	297,2923	52,5557	54,8209
23	0,8063	1,6827	1,9949	1,9781	0,8156	0,6401	1,5597	0,6973	7,4537	5,6953	1,1805	17,0720	15,9766	64,1386	299,9131	54,8209	57,2428
24	0,8062	1,7771	1,9919	1,9739	0,8156	0,6423	1,5611	0,7030	7,0569	5,4365	1,1860	17,1439	15,9838	66,9032	302,6777	57,2428	59,7847
25	0,8062	1,8791	1,9887	1,9695	0,8156	0,6447	1,5602	0,7089	6,6180	5,1303	1,2366	17,2157	15,9873	69,7875	305,562	59,7847	62,4121
26	0,8062	1,9896	1,9853	1,9648	0,8222	0,6471	1,5646	0,7150	6,2004	4,8288	1,2866	17,2893	15,9877	72,7675	308,542	62,4121	65,0927
27	0,8062	2,1091	1,9817	1,9598	0,8289	0,6496	1,5822	0,7213	5,8674	4,5839	1,3274	17,3666	15,9860	75,8202	311,5947	65,0927	67,9904
28	0,8062	2,2387	1,9778	1,9545	0,8356	0,6522	1,6183	0,7278	5,6653	4,4340	1,3531	17,4496	15,9832	78,9231	314,6976	67,9904	70,4953
29	0,8062	2,3791	1,9737	1,9489	0,8456	0,6548	1,6703	0,7345	5,5709	4,3627	1,3629	17,5400	15,9805	82,0544	317,8289	70,4953	73,1637
30	0,8062	2,5315	1,9694	1,9428	0,8556	0,6576	1,7330	0,7415	5,5442	4,3399	1,3520	17,6400	15,9790	85,1927	320,9672	73,1637	75,7779
31	0,8063	2,6969	1,9646	1,9363	0,8656	0,6605	1,8015	0,7486	5,5447	4,3356	1,3259	17,7514	15,9802	88,3173	324,0918	75,7779	78,3168
32	0,8793	2,8767	1,9597	1,9294	0,8756	0,6634	1,8710	0,7559	5,5323	4,3198	1,2969	17,8761	15,9855	91,4083	327,1828	78,3168	80,7610
33	0,9155	3,0721	1,9544	1,9222	0,8922	0,6664	1,9382	0,7635	5,4769	4,2701	1,3114	18,0161	15,9965	94,4461	339,1627	80,7610	

34	0,9661	3,2849	1,9489	1,9144	0,9089	0,6696	2,0077	0,7713	5,3892	4,1953	2,8640	1,3286	18,1733	16,0149	97,4119	373,3297	83,0935
35	1,0216	3,5166	1,9430	1,9062	0,9289	0,6728	2,0855	0,7794	5,2903	4,1119	2,8017	1,3473	18,3496	16,0424	100,2875	424,1771	85,2995
36	1,0664	3,7692	1,9984	1,9556	0,9833	0,6761	2,1781	0,7877	5,2011	4,0364	2,7447	1,3646	18,5470	16,0811	103,0553	491,1426	87,3664
37	1,1835	4,0448	2,0369	1,9885	1,0267	0,6796	2,2915	0,7962	5,1427	3,9852	2,7036	1,3812	18,7673	16,1329	105,6982	569,6028	89,2837
38	1,3336	4,3457	2,1044	2,0477	1,0856	0,6831	2,4322	0,8050	5,1316	3,9717	2,6870	1,3957	19,0126	16,1999	108,1999	649,279	91,0431
39	1,4414	4,6746	2,1699	2,1041	1,1378	0,6867	2,6062	0,8140	5,1665	3,9954	2,6958	1,4076	19,2847	16,2845	110,5445	712,4346	92,6385
40	1,5892	5,0343	2,2186	2,1437	1,1856	0,6904	2,8197	0,8233	5,2416	4,0528	2,7291	1,4127	19,5855	16,3889	112,7168	731,8658	94,0661
41	1,8198	5,4281	2,2800	2,1939	1,4000	0,6943	3,0789	0,8329	5,3512	4,1402	2,7859	1,4134	19,9170	16,5156	114,7024	114,7024	95,3240
42	2,0488	5,8596	2,3391	2,2406	1,6211	0,6982	3,3900	0,8428	5,4893	4,2541	2,8652	1,4124	20,2812	16,6672	116,4872	116,4872	96,4127
43	2,2198	6,3329	2,3956	2,2834	1,8522	0,7023	3,7572	0,8530	5,6523	4,3921	2,9664	1,4153	20,6799	16,8464	118,0578	118,0578	97,3349
44	2,4594	6,8523	2,4633	2,3344	2,1011	0,7064	4,1764	0,8635	5,8442	4,5569	3,0911	1,4210	21,1150	17,0560	119,4016	119,4016	98,0953
45	2,6884	7,4230	2,5690	2,4169	2,3867	0,7107	4,6415	0,8742	6,0711	4,7527	3,2412	1,4288	21,5886	17,2989	120,5064	120,5064	98,7009
46	2,9944	8,0506	2,7241	2,5392	2,7167	0,7151	5,1467	0,8853	6,3393	4,9836	3,4188	1,4385	22,1025	17,5782	121,3606	121,3606	99,1610
47	3,3975	8,7413	2,9389	2,7083	3,0989	0,7196	5,6858	0,8967	6,6546	5,2536	3,6258	1,4711	22,6587	17,8969	121,9534	121,9534	99,4868
48	3,9247	9,5023	3,3951	2,9405	3,5689	0,7242	6,2541	0,9085	7,0221	5,5662	3,8643	1,5212	23,2590	18,2583	122,2744	122,2744	99,6920
49	4,3631	10,3414	4,0102	3,2160	4,1189	0,7290	6,8525	0,9206	7,4412	5,9228	4,1368	1,5753	23,9054	18,6658	122,3139	122,3139	99,7922
50	4,8381	11,2676	4,7125	3,6749	4,7500	0,7339	7,4833	0,9330	7,9105	6,3241	4,4458	1,6307	24,5999	19,1228	x	x	99,7922
51	5,2880	12,2907	5,2947	4,0318	5,2044	0,7389	8,1485	0,9458	8,4281	6,7707	4,7941	1,6384	25,3443	19,6329	x	x	99,7922
52	5,7075	13,4221	5,8836	4,3607	5,7544	0,7440	8,8504	0,9590	8,9925	7,2636	5,1841	1,6421	26,1407	20,1998	x	x	99,7922
53	6,3142	14,6744	6,4998	4,6706	6,4378	0,7493	9,5912	0,9726	9,6003	7,8011	5,6162	1,6378	26,9908	20,8273	x	x	99,7922
54	7,0132	16,0617	7,1884	5,0800	7,2989	0,7547	10,3730	0,9866	10,2409	8,3734	6,0816	1,6309	27,8967	21,5193	x	x	99,7922
55	7,7002	17,6002	7,9757	5,6432	8,3478	0,7602	11,1971	1,0010	10,9021	8,9683	6,5693	1,6192	28,8603	22,2799	x	x	99,7922
56	8,5072	19,3078	8,5540	6,2172	9,2878	0,7659	12,0605	1,0158	11,5717	9,5738	7,0684	1,6124	29,8835	23,1131	x	x	99,7922
57	9,2769	21,2051	9,7402	6,7152	10,3289	0,7717	12,9594	1,0310	12,2373	10,1776	7,5678	1,6058	30,9682	24,0232	x	x	99,7922
58	9,9693	23,3151	10,8802	7,0455	11,4089	0,7777	13,8897	1,0467	12,8841	10,7654	8,0548	1,6128	32,1163	25,0146	x	x	99,7922
59	10,8781	25,6639	11,8001	7,0868	12,4033	0,7838	14,8475	1,0628	13,4867	11,3136	8,5095	1,6277	33,3299	26,0917	x	x	99,7922
60	11,7098	28,2810	12,6150	6,8934	13,3978	0,7901	15,8290	1,0795	14,0170	11,7966	8,9104	1,6542	34,6107	27,2591	x	x	99,7922
61	12,8211	31,2000	13,1131	6,8943	14,6689	0,7965	16,8301	1,0966	14,4470	12,1884	9,2359	1,6417	35,9608	28,5216	x	x	x
62	14,3558	34,4589	13,5876	6,8179	15,9400	0,8031	17,8469	1,1142	14,7486	12,4635	9,4644	1,6370	37,3821	29,8838	x	x	x
63	15,6786	38,1006	14,0471	6,6571	17,2111	0,8099	18,8755	1,1323	14,9050	12,6061	9,5830	1,6422	38,8765	31,3507	x	x	x
64	17,0263	42,1743	14,4796	6,3967	18,4822	0,8168	19,9120	1,1510	14,9441	12,6417	9,6126	1,6582	40,4459	32,9274	x	x	x
65	18,5017	46,7356	14,8798	6,3967	19,7533	0,8239	20,9486	1,1703	14,9441	12,6417	9,6126	1,6836	42,0922	34,6189	x	x	x
66	19,8501	x	x	x	x	x	x	x	x	x	x	1,7183	x	x	x	x	x
67	21,0360	x	x	x	x	x	x	x	x	x	x	1,7634	x	x	x	x	x
68	22,4842	x	x	x	x	x	x	x	x	x	x	1,8140	x	x	x	x	x
69	24,1617	x	x	x	x	x	x	x	x	x	x	1,8625	x	x	x	x	x
70	26,1457	x	x	x	x	x	x	x	x	x	x	1,9124	x	x	x	x	x

Pojištění pro případ	smrti následkem úrazu	trvalých následků úrazu	léčení úrazu od 8. dne zpětně	hospitalizace následkem úrazu	asistenční služby
Pojistná částka	10 000 Kč	10 000 Kč	10 Kč	10 Kč	5 000 Kč
Riziková skupina	dospělý	dospělý	dospělý	dospělý	dospělý
1	0,9379	1,6009	6,5407	0,4931	27,7778
2	1,7721	3,2056	9,7839		
3	3,5292	6,4134	15,5881		
4	7,1294	17,5602	46,7400		

Pojištění pro případ	trvalých následků úrazu	léčení úrazu od 8. dne zpětně	hospitalizace	vážné choroby
Pojistná částka	10 000 Kč	10 Kč	10 Kč	10 000 Kč
Věk	dítě	dítě	dítě	dítě
0–26	0,9827	4,4222	0,5833	1,3426

Částky uvedené v tabulkách pojistitel pravidelně každý měsíc strhává z hodnoty pojištění běžného pojistného na úhradu pojistného rizika z jednotlivých pojištění sjednaných v pojistné smlouvě do doby, za kterou má pojistitel nárok na pojistné.

Rizikové pojistné je vyjádřeno v Kč a je přepočteno na pojistnou částku uvedenou u jednotlivých pojištění.

Rizikové pojistné může být v závislosti na vstupním zdravotním stavu klienta a na základě dohody s klientem navýšeno.

U pojištění, kde lze zvolit konstantní nebo klesající pojistnou částku, je sazba rizikového pojistného stejná pro obě varianty pojistné částky.

Údaje jsou platné pro pojistné smlouvy uzavřené od 1. 9. 2015.

Poplatky a náklady za použití prostředku komunikace na dálku

V případě uzavření pojistné smlouvy za použití prostředku komunikace na dálku, budete hradit své vlastní náklady na přihlašovací, spojující a jiné poplatky spojené s užíváním veřejné komunikační sítě a elektronické pošty, prostřednictvím kterých byla pojistná smlouva uzavřena.

Platba pojistného

Pojistné můžete platit na našich obchodních místech, převodem na náš účet nebo prostřednictvím poštovní poukázky. Pojistné je splatné k prvnímu dni pojistného období.

Instrukce pro placení pojistného:

číslo účtu	130 450 683 / 0300
variabilní symbol pro běžné pojistné	číslo pojistné smlouvy
variabilní symbol pro mimořádné pojistné	číslo pojistné smlouvy, kde první číslice je nahrazena číslicí 2
variabilní symbol pro platbu zaměstnavatele	
■ běžné pojistné	číslo pojistné smlouvy, kde první číslice je nahrazena číslicí 3
■ mimořádné pojistné	číslo pojistné smlouvy, kde první číslice je nahrazena číslicí 4

Informace o daňových předpisech

Daňové aspekty pojištění jsou upraveny obecně závaznými právními předpisy České republiky, zejména zákonem č. 586/1992 Sb., o daních z příjmů, ve znění pozdějších předpisů.

Doba platnosti pojistné smlouvy, pojistná doba

Pojistná smlouva je uzavřena podpisem smluvních stran, pojištění je účinné ode dne počátku pojištění uvedeného v pojistné smlouvě.

Pojištění VARIO se sjednává na dobu určitou, konec pojištění je uveden v pojistné smlouvě.

Minimální pojistná doba

Pojistná doba životního pojištění VARIO je dána pojistnou dobou základního pojištění. Pojistná doba dalších pojištění nemůže přesáhnout pojistnou dobu základního pojištění.

Pojištění pro případ	Vstupní věk		Maximální koncový věk	Minimální pojistná doba
	min.	max.		
Životní pojištění				
Smrti nebo dožití – základní pojištění	14	65	70	5
Smrti	14	69	70	1
Pojištění pro případ nemoci a/nebo úrazu				
Vážné choroby	14	64	65	1
Invalidity 3. stupně	14	62	65	3
Invalidity PLUS	14	62	65	3
Invalidity 3. stupně s výplatou důchodu	18	62	65	3
Zproštění od placení	18	62	65	3
Pracovní neschopnosti	18	64	65	1
Hospitalizace	14	69	70	1
Úrazové pojištění				
Smrti následkem úrazu	14	69	70	1
Trvalých následků úrazu	14	69	70	1
Léčení úrazu	14	69	70	1
Pojištění pro ženy				
Vážných chorob žen a pojištění prevence	14	64	65	1
Pojištění maminka (bez asistované reprodukce)	18	39	49	1
Pojištění pro případ asistované reprodukce	18	35	40	5
Pojištění pro muže				
Vážných chorob mužů a pojištění prevence	14	64	65	1
Pojištění tatínek	18	59	60	1
Asistenční služby				
Trvalých následků – děti	0	17	26	1
Léčení úrazu – děti	0	17	26	1
Hospitalizace – děti	0	17	26	1
Vážné choroby – děti	0	17	26	1

Způsoby zániku pojistné smlouvy

Pojištění může zaniknout zejména z následujících důvodů:

- dnem následujícím po marném uplynutí lhůty k zaplacení dlužného pojistného nebo jeho části stanovené v upomínce
- výpovědí do 2 měsíců ode dne uzavření pojistné smlouvy
- výpovědí do 3 měsíců od oznámení pojistné události
- výpovědí ke konci pojistného období doručenou nejpozději 6 týdnů před uplynutím pojistného období
- výpovědí z jiného důvodu stanoveného občanským zákoníkem (zákon č. 89/2012 Sb.)
- písemnou dohodou smluvních stran
- odstoupením od smlouvy nebo její části
- zánikem pojistného zájmu
- odmítnutím pojistného plnění dle § 2809 občanského zákoníku
- pojistnou událostí

Praktické pokyny a informace pro odstoupení od pojistné smlouvy

Máte právo od smlouvy odstoupit, pokud vás vědomě neupozorníme na nesrovnalosti mezi nabízeným pojištěním a vašimi požadavky nebo pokud neodpovíme pravdivě a úplně na vaše písemné dotazy při jednání o uzavření smlouvy nebo její změně.

Máme právo od smlouvy nebo její části odstoupit, pokud při jednání o uzavření smlouvy nebo její změně neodpovíte na naše písemné dotazy pravdivě a úplně a prokážeme-li, že v případě jejich pravdivého a úplného zodpovězení bychom smlouvu vůbec neuzavřeli nebo bychom vůbec nesjednali některé pojištění.

Právo na odstoupení může být uplatněno nejpozději do 2 měsíců od zjištění porušení povinnosti. Pro případ odstoupení od smlouvy se vypořádají závazky z pojištění podle § 2808 odst. 2 občanského zákoníku.

Od pojistné smlouvy životního pojištění máte právo odstoupit bez udání důvodu ve lhůtě 30 dnů ode dne jejího uzavření nebo ode dne, kdy vám byly sděleny pojistné podmínky. Odstoupíte-li od smlouvy jako spotřebitel, stačí nám oznámení o odstoupení odeslat v této lhůtě. Můžete k tomu využít formulář zveřejněný na našich webových stránkách, které jsou uvedeny na konci tohoto dokumentu. Formulář můžete získat také na našich obchodních místech. Pokud odstoupíte od smlouvy uzavřené formou obchodu na dálku, vypořádají se závazky z pojištění podle § 2808 odst. 5 občanského zákoníku.

Oznámení o odstoupení musí být učiněno písemně. Oznámení nám zasílejte na adresu našeho sídla, která je uvedena na konci tohoto dokumentu.

Právo platné pro pojistnou smlouvu

Navrhujeme vám, aby se pojistná smlouva a pojištění v ní sjednaná řídila českým právním řádem.

Řešení sporů

Pro soudní řešení sporů, které se týkají pojistné smlouvy a pojištění, jsou věcně a místně příslušné soudy v České republice.

Je-li zájemcem o pojištění, pojistníkem, pojištěným, oprávněnou osobou nebo obmyšleným spotřebitel, má právo na tzv. mimosoudní řešení spotřebitelského sporu. Věcně příslušným orgánem mimosoudního řešení spotřebitelských sporů vzniklých při nabízení, poskytování nebo zprostředkování životního pojištění je finanční arbitr (internetová adresa finančního arbitra: <http://www.finarbitr.cz/cs/>). Věcně příslušným orgánem mimosoudního řešení spotřebitelských sporů vzniklých z jiných druhů pojištění, než ze životního pojištění, je Česká obchodní inspekce (internetová adresa České obchodní inspekce: <http://www.coi.cz/>).

Používaný jazyk

Pojistnou smlouvu s vámi uzavřeme pouze v českém jazyce. V českém jazyce vám budou poskytnuty i pojistné podmínky a všechny informace o pojištění. V českém jazyce jsou písemná právní jednání, která se týkají pojištění a v českém jazyce s vámi budeme i jednat.

Způsob vyřizování stížností

Pro rychlé vyřízení vaší stížnosti týkající se pojištění, podávejte stížnost písemně s uvedením vašich identifikačních a kontaktních údajů. Stížnost posílejte na adresu našeho sídla, která je uvedena na konci tohoto dokumentu. Bez zbytečného odkladu vás budeme informovat o přijetí vaší stížnosti a lhůtě, kdy bude stížnost vyřízena. O vyřízení stížnosti vás budeme informovat písemně. Se svou stížností se můžete obrátit i na Českou národní banku. Stejně může postupovat i pojištěný a oprávněná osoba.

Doba platnosti poskytnutých údajů

Informace námi poskytnuté v tomto dokumentu nejsou předem časově nijak omezeny. Nemůžeme však nijak ovlivnit případné změny obecně závazných právních předpisů nastalé v budoucnu, v důsledku kterých by se některé z poskytnutých informací mohly stát neaktuální.

Možnost vyžádání dalších informací

V případě potřeby dalších informací než jsou uvedeny v dokumentech, které máte o pojištění k dispozici, se můžete obrátit na svého pojišťovacího poradce nebo na naše kontaktní místa. Veškeré další informace o pojištění sjednaném na dálku vám rádi poskytneme na základě vaší písemné žádosti zasláné na adresu našeho sídla, která je uvedena na konci tohoto dokumentu.

Garanční fond

Pojistné plnění z vašeho pojištění není garantováno garančním fondem.

Informace o uložení pojistné smlouvy

Pojistná smlouva bude uložena u nás na adrese našeho sídla uvedené na konci tohoto dokumentu. V případě potřeby vám na základě písemné žádosti pořídíme její kopii.

Kodex chování

Kodex chování v pojišťovnictví naleznete na stránkách České asociace pojišťoven www.cap.cz.

Vaše pojišťovna (pojistitel)

ČSOB Pojišťovna, a. s., člen holdingu ČSOB
Masarykovo náměstí 1458, Zelené Předměstí
530 02 Pardubice, Česká republika
IČO: 45534306, DIČ: CZ699000761,
zapsána v obchodním rejstříku vedeném Krajským soudem
v Hradci Králové, oddíl B, vložka 567
Tel.: 800 100 777, fax: 467 007 444, **www.csobpoj.cz**

Hlavní předmět podnikání pojistitele

Pojišťovací činnost dle zákona č. 277/2009 Sb.,
o pojišťovnictví, ve znění pozdějších předpisů

Název a sídlo orgánu dohledu

Česká národní banka se sídlem Praha na adrese
Na Příkopě 28, 115 03 Praha 1

Zástupce pojišťovny

název/jméno a příjmení, adresa sídla/místa podnikání,
telefon, e-mail